

Yamaha Steinberg USB Driver

安装指南

目录

注意事项.....	1
什么是Yamaha Steinberg USB Driver?	1
安装Yamaha Steinberg USB Driver	2
驱动程序的控制面板.....	4
卸载软件.....	6
故障排除.....	7

注意事项

- 本软件及安装指南是Yamaha公司的专有版权。
- 未经制造商书面同意，严令禁止部分或整体对本软件进行拷贝或对本安装指南进行复制。
- Steinberg/Yamaha 对软件 and 文档的使用不提供陈述和担保，并且对本安装指南和软件的使用结果不承担责任。
- 本说明书中出现的画面显示仅作参考，与计算机上出现的画面可能略有不同。
- Steinberg和Cubase是Steinberg Media Technologies GmbH的注册商标。
- Windows是Microsoft® Corporation的注册商标。
- Apple、Mac和Macintosh是Apple Inc.在美国和其它国家的注册商标。
- 本说明书中所使用的公司名和产品名都是各自所有者的商标或注册商标。
- 除个人使用外，严禁复制作为商品的音乐作品数据，包括但不限于MIDI数据和/或音乐数据。

什么是Yamaha Steinberg USB Driver?

Yamaha Steinberg USB Driver可以启动USB设备（兼容Yamaha Steinberg USB Driver的设备）和您的计算机之间的信息交流。

安装Yamaha Steinberg USB Driver



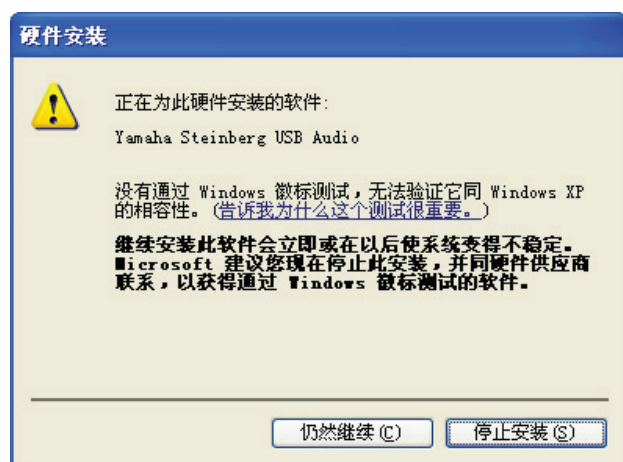
- 软件安装过程中须按照“软件许可协议”中的条款和条件使用本软件。
- 如果有些软件组件已经安装在您的计算机中，可以用这里的安装指南中所介绍的相同方法更新软件。

Windows

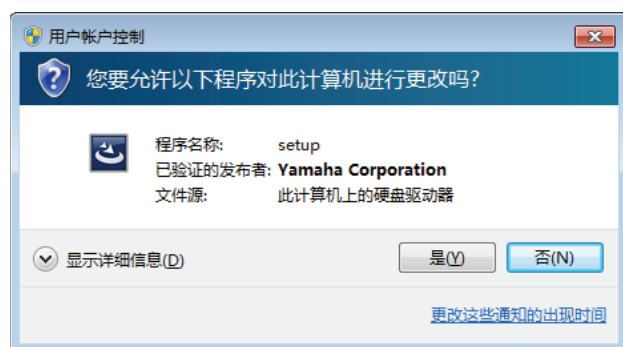
准备

如果安装过程中出现下列警示信息，单击[Yes]（是）、[Continue Anyway]（忽略）、或[Install]（安装）。

Windows XP 下的警示信息实例



Windows Vista/Windows 7 下的警示信息实例



安装

- 1 关闭计算机。
- 2 除了鼠标和键盘之外，断开计算机上所有 USB 设备的连接。
- 3 启动计算机并登录到管理员帐户。
- 4 如果已经下载，双击压缩文件中的“setup.exe”。
- 5 按照屏幕提示安装软件。
- 6 安装完成后，单击[完成]。
如果出现一个窗口，要求您重新启动计算机，请按照屏幕提示重新启动计算机。

设备连接

- 7 直接用一根USB线缆将本乐器连接到计算机。
确保不能连接在 USB 分配器上。
- 8 打开设备（如果有电源开关）。
Windows XP
“硬件更新向导”窗口出现。继续第 9 步。
Windows Vista/Windows 7
继续第 12 步。
- 9 如果窗口中间出现“Can Windows connect to Windows Update to search for software?”, 请选择“No, not this time”, 然后单击[Next]（下一步）。
- 10 确认已经选定“Install the software automatically”, 然后单击[Next]（下一步）。
- 11 安装完成后，单击[完成]。

确认安装

12 按下列方法打开“设备管理器”窗口。

Windows XP

点击[开始] → [控制面板] → ([性能和维护]) → [系统] → [硬件]选项卡 → [设备管理器]

Windows Vista/Windows 7

点击[开始] → [控制面板] → ([硬件和声音]) → [设备管理器]

13 点击“声音视频游戏控制器”旁边的[+]标记或[>]标记。

14 确认您的设备名称已经出现在列表中。

Yamaha Steinberg USB 驱动的安装已完成。

Mac

安装

- 1 关闭计算机。
- 2 除了鼠标和键盘之外，断开计算机上所有 USB 设备的连接。
- 3 启动计算机并登录到管理员帐户。
- 4 如果已经下载，双击压缩文件中的“Yamaha Steinberg USB Driver.mpkg”。
- 5 按照屏幕提示安装软件。
- 6 安装完成后，点击[重新启动]重启计算机。

设备连接

- 7 直接用一根 USB 线缆将本乐器连接到计算机。
确保不能连接在 USB 分配器上。
- 8 打开设备（如果有电源开关）。

确认安装

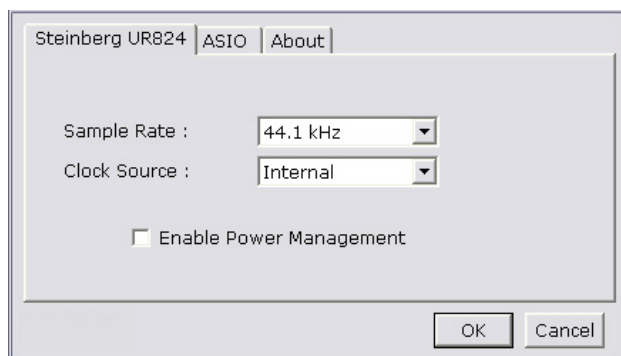
- 9 按下列方法打开“音频 MIDI 设置”窗口。
点击 [Macintosh HD] (Macintosh 硬盘) → [Applications] (应用程序) → [Utilities] (实用工具) → [Audio MIDI Setup] (音频MIDI设置)
- 10 确认您的设备名称已经出现在列表中。
Mac OS X 10.5
在 “Properties For:” 中
Mac OS X 10.6/10.7
在左侧项目栏中

Yamaha Steinberg USB 驱动的安装已完成。

驱动程序的控制面板

该控制面板可以选择音频驱动的通用设置。单击上方的选项卡选择需要的窗口。

截图



如何打开窗口

Windows

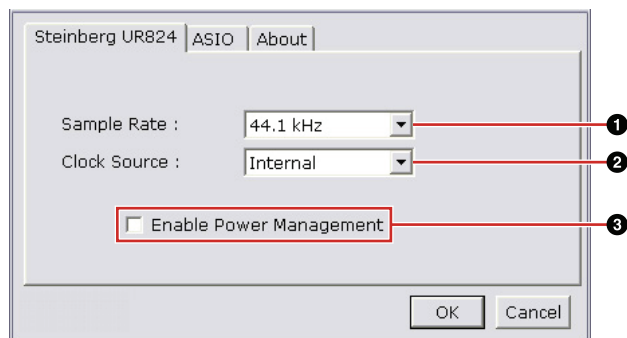
- [开始] → [控制面板] → [硬件和声音]或[声音、语言和音频设备] → [Yamaha Steinberg USB Driver]
- 从Cubase系列软件的菜单中，选[Devices] → [Device Setup] → [Yamaha Steinberg USB ASIO] → [Control Panel]

Mac

- [系统偏好设置] → [Yamaha Steinberg USB]
- 从Cubase系列软件的菜单中，选[Devices] → [Device Setup] → [(设备名称)] → [Control Panel] → [打开Config App]

面板控制

(设备名称) 窗口



❶ Sample Rate (仅限Windows系统)

选择设备的采样率。



- Mac系统下，要通过Audio MIDI设置选择采样率。

❷ Clock Source (仅限Windows系统) (仅限启用设备)

选择设备的字时钟信号源。

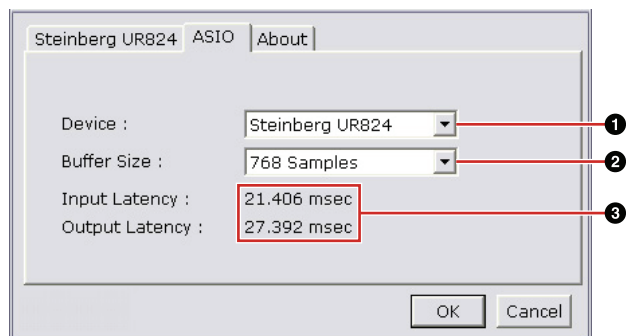


- Mac系统下，要通过Audio MIDI设置选择设备的字时钟信号源。

❸ Enable Power Management (仅限启用设备)

选择自动电源关闭功能的启用 (勾选) 和禁用 (不勾选)。

ASIO窗口（仅限Windows系统）



提示

设置音频驱动程序缓存大小

使用诸如DAW软件等音频应用程序时产生的噪音可能影响音频录音和/或回放的效果。在大部分情况下，可以通过调整音频驱动程序的缓存大小（用于临时保存数据以避免间断回放的内存大小）来解决这些问题。缓存较大时可降低对计算机CPU的负荷，但会在录音/回放过程中产生延迟（时间滞后），缓存较小时可能会产生噪音或切音。请务必根据计算机性能、在DAW软件上录制/回放的音频/MIDI音轨数、插件软件数等，将缓存大小设置为适当值。

① Device（设备）

选择要使用ASIO驱动的设备。有两个或两个以上兼容Yamaha Steinberg USB驱动的设备连接到计算机时，该功能可用。

② Buffer Size（缓存大小）

选择ASIO驱动的buffer size。

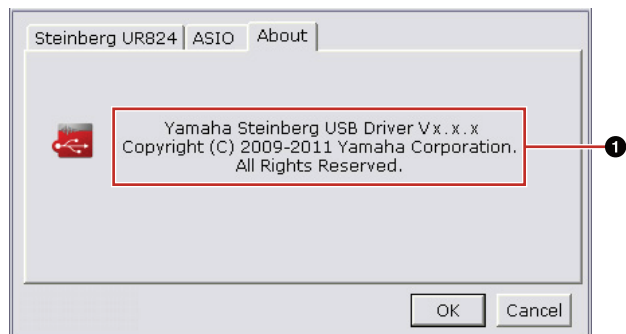


- Mac系统下，要从诸如DAW这样的应用程序中打开的buffer size选择窗口中选择buffer size。

③ Input Latency/Output Latency（输入延迟/输出延迟）

以毫秒单位显示音频输入和输出的延迟时间。音频延迟因ASIO buffer size的差别而异。ASIO buffer size值越低，音频延迟的值就越低。

About窗口



① About

显示音频驱动的版本和版权信息。字母“x.x.x”表示版本号。

卸载软件

Windows

- 1** 除了鼠标和键盘之外，断开计算机上所有USB设备的连接。
- 2** 以管理员帐户登录。
退出所有正在运行的应用程序并关闭所有打开的窗口。
- 3** 打开窗口，进行如下卸载操作。
Windows XP
从开始菜单中，选择 ([设置] →) [控制面板] → [添加或删除程序] 显示添加或删除程序面板。单击左上方“更改或删除程序”。
Windows Vista / Windows 7
在开始菜单中选择[控制面板] → [卸载程序]调出“卸载或更改程序”面板。
- 4** 从列表中选择“Yamaha Steinberg USB Driver” (Yamaha Steinberg USB Driver) 。
- 5** 用下列方法删除。
Windows XP
单击[Change/Remove] (更改/删除) / [Remove] (删除) 。按照屏幕上的说明卸载软件。
Windows Vista / Windows 7
单击[Uninstall] (卸载) / [Uninstall/Change] (卸载/更改) 。如果出现“User Account Control” (用户帐户控制) 窗口，单击[Continue] (继续) 或 [Yes] (是) 。按照屏幕上的说明卸载软件。

Mac

从启动盘（通常为Macintosh HD）删除下列文件夹和文件。



- 如果以下文件夹没有在Finder中出现，请在Finder的 [Go] 菜单下选择 [Go to Folder...]，输入文件夹路径，然后单击 [Go]。

/系统/资源库/Extensions
(/System/Library/Extensions)
YamahaSteinbergUSBAudio.kext

/应用程序/Yamaha/USBDriver/
(/Applications/Yamaha/USBDriver/)
Yamaha Steinberg USB Control Panel.app

/资源库/PreferencePanels/
(/Library/PreferencePanels/)
Yamaha Steinberg USB.prefPane

/资源库/Preferences/
(/Library/Preferences/)
com.yamaha.YamahaSteinbergUSBDriver.plist

/资源库/Audio/MIDI Drivers/
(/Library/Audio/MIDI Drivers/)
YamahaSteinbergUSBMIDI.plugin

/资源库/Audio/MIDI Devices/Yamaha/Images/
(/Library/Audio/MIDI Devices/Yamaha/Images/)

USB_1500.tiff
USB_1502.tiff
USB_1503.tiff
USB_1506.tiff
USB_1507.tiff

/资源库/Receipts/
(/Library/Receipts/)

YamahaSteinbergUSBAudioDriver.pkg
YamahaSteinbergUSBControlPanel.pkg
YamahaSteinbergUSBDriverplist.pkg
YamahaSteinbergUSBMIDIPlugIn.pkg
YamahaSteinbergUSBMIDIIcon.pkg
YamahaSteinbergUSBPrefPane.pkg

故障排除

没有声音。

- 音箱连接线是否连接得正确？
- 音箱连接线是否短路？
- 声源、音频设备、应用程序软件、计算机操作系统等的音量控制器是否设定在适当的级别？
- （仅限Windows）计算机操作系统的输出是否设定为静音？
- 是否同时运行了多个应用程序？
请务必退出所有没有正在使用的应用程序。

产生噪音，或声音间断或失真。

- 计算机是否满足系统要求？
请参考附带的发布注意事项中的“软件系统要求”。
- Yamaha Steinberg USB Driver的缓存大小设置是否正确？
请参见第4页上的“驱动程序的控制面板”。
- 是否同时运行了其它应用程序、设备驱动程序或USB设备（扫描仪、打印机等）？
请务必退出所有没有正在使用的应用程序。
- 是否正在播放很多音轨？
可以同时播放的音轨数取决于正在使用的计算机的性能。如果超过计算机性能范围可能会造成播放中断。
- 是否正在录制或播放长的连续音频？
计算机的音频数据处理能力取决于许多因素，其中包括CPU速度和对外接设备的访问。
- 网络适配器是否正常运行？
禁用可疑的网络适配器。某些网络适配器可能产生噪音。